



IL COMMISSARIO STRAORDINARIO DELL'AUTORITÀ PORTUALE DI GENOVA

RENDE NOTO

che, al fine di acquisire preliminari manifestazioni di interesse, il comprensorio "Piaggio Aerospace", adibito ad attività di industria aeronautica, sito in area portuale di Genova - Sestri Ponente, contiguo all'aeroporto di Genova, si rende disponibile per dismissione dell'attività.

Il comprensorio consiste in circa 35.000 mq di sedime, su cui insistono 3 capannoni industriali e palazzina uffici, sinteticamente descritti nell'allegata scheda e riproduzioni fotografiche (prevalentemente interni ed impiantistica), in complessive buone/ottime condizioni. Il compendio è privo di banchine o accesso diretto al mare. In termini viari, il comprensorio è accessibile attraverso lo svincolo autostradale di Genova – aeroporto e viadotti urbani adducanti.

Il compendio potrà essere visitato tramite accordo con l'Ufficio Atti Formali, cui destinare, anche per posta elettronica, una sintetica richiesta esplicitante il possibile interesse.

Eventuali successive domande concessorie, da presentarsi nelle forme e con le produzioni atte a descrivere programmi di attività, sviluppo, ed eventuali interventi, saranno assoggettate al previsto iter di pubblicazione e di istruttoria.

In presenza di domande concorrenti, si procederà a valutazione comparativa ai sensi dell'art. 37 del Codice della Navigazione.

La formale istruttoria su singole istanze, ovvero l'istruttoria comparativa, verrà avviata, con relativa decorrenza dei termini procedimentali, scaduti i termini della presente pubblicazione. La pubblicazione di eventuali istanze, ritenute di particolare interesse e rilievo, per esigenze di celerità di istruttoria e affidamento, potrà avvenire anche nel corso della presente pubblicazione.

Ulteriori informazioni potranno essere fornite dall'Ufficio Atti Formali dell'Autorità Portuale di Genova (tel.: 010/2412737 – e-mail: r.arduini@porto.genova.it). Si invitano i soggetti interessati a presentare preferibilmente manifestazioni di interesse relative all'intero compendio, sia da parte di soggetti singoli, sia da parte di più soggetti raggruppati.

Decorso il termine di 40 giorni decorrenti dalla data di cui alla presente pubblicazione, l'Ente si riserva di procedere come meglio ritenuto al fine del più proficuo utilizzo del bene.

IL COMMISSARIO STRAORDINARIO

C. AMM. GIOVANNI PETTORINO



All.:

1. scheda sintetica descrittiva riguardante lo Stabilimento Piaggio Aerospace,
2. report fotografico Stabilimento Piaggio Aerospace,
3. planimetria area occupata dalla Stabilimento Piaggio Aerospace in Genova Sestri Ponente.

Stabilimento Piaggio Aerospace di Genova Sestri Ponente



Lo stabilimento si estende per mq. 35.000 circa di area demaniale marittima

Su detta area sono presenti alcuni fabbricati realizzati dalla ex Concessionaria in 4 Fasi:

- **n. 1 capannone (denominato "hangar") realizzato in Fase 1**, contiguo a nord al capannone denominato "assemblaggio")
 - superficie coperta mq. 8.000 circa a terra (aree uffici in elevazione mq. 900 circa) ed area scoperta asservita mq. 2.200 circa, interessata dalle opere di realizzazione del terzo fornace sul Chiaravagna; questa ultima area si renderà disponibile tra circa due anni, al termine di cantierizzazioni comunali, posta la possibilità di accesso e manovra di mezzi aziendali operanti per il citato capannone.
 - Altezza capannone a livello chiavi mt 9,00;
 - all'interno dello stesso sono presenti di cabine prefabbricate uso ufficio/laboratorio;
- **Porzione di Capannone (denominato "assemblaggio") realizzato in Fase IV**, contiguo a sud al capannone denominato "hangar") realizzato in parte su aree demaniali ed in parte su aree di proprietà privata della società Piaggio a nord della dividente demaniale marittima.
 - La superficie demaniale marittima consiste in mq. 4.400 circa a terra (aree uffici in elevazione mq. 980 circa), area scoperta asservita mq. 823;
 - altezza capannone a livello capriate mt 7 e 8 circa;
 - all'interno sono situati n. 4 carri-ponte da 4 tonn;
 - n. 1 Gruppo frigo sul tetto palazzina uffici (gas R22);
 - n. 1 Cabina di trasformazione ingresso da piazzale ovest).

La parte privata, non demaniale e quindi non gestita dall'Autorità Portuale di Genova, si estende a nord in continuità per ulteriori mq 2.500 circa di capannone, con, in fregio allo stesso, ulteriore area scoperta di mq. 260 circa.

La parte demaniale marittima così a sopra descritta è fruibile mediante separazione, salve eventuali accordi privati con la citata società per quanto concerne la porzione privata.

- **n. 1 capannone (denominato "magazzino e carpenteria") realizzato in Fase III**
 - superficie coperta mq 18.200 circa a terra (aree uffici in elevazione mq. 3.000 circa), aree scoperte mq. 3.800 circa;
 - altezza mt. 7,00 circa a filo inferiore capriata;
 - all'interno dello stesso sono situati n. 6 carri-ponte da 4 ton;
 - n.1 cabina di ricezione (media tensione), quadro generale + distribuzione/prese;
 - n.1 cabina verniciatura, n.2 cabine masticiatura-carteggiatura , n.1 forno;
 - impianto pressurizzazione acqua antincendio / pompe spinta acqua a vasca / gruppo elettrogeno alimentazione pompe pozzo;
 - uffici, soppalchi e scaffalature metalliche;

per completezza di descrizione si rileva che nell'area di ponente dello stabilimento esiste rampa elicoidale che consente accesso carrabile a parte del tetto del capannone. Sul lato opposto della superficie del tetto dedicata al parcheggio auto, verso est esiste scala pedonale che porta al piano terra.

- **Palazzina Uffici, sede direzionale realizzata in Fase III**

- superficie mq. 1.000 circa di sedime (mq. 3.000 circa complessiva);
- nella stessa sono presenti Impianti spegnimento CED, Gruppo frigo con gas R22, vasca acqua antincendio 30000 Lt in copertura, arredi e pareti mobili uffici interni, presente UTA trattamento aria (caldaia in ex-Carpenteria);

Stabilimento Piaggio Aerospace di Genova Sestri Ponente
Individuazione delle Servitù

Item	Descrizione
1	Lo stabilimento è attraversato in direzione Nord-Sud da due collettori fognari comunali, a cui si allacciano le reti di acque nere dello stabilimento stesso
2	Lo stabilimento è attraversato (in corrispondenza di Via Hermada/Marsiglia dalla linea 15 kV che alimenta la cabina di ricevimento Enel ubicata nel capannone ex-Carpenteria
3	Il piazzale prospiciente l'hangar ex-Linea volo e parte dell'angar stesso (porzione sudest) sono costruiti sopra al torrente Chiaravagna. Cantierizzazione biennale, con possibilità di accesso e manovra dei mezzi del concessionario.

Stabilimento Piaggio Aerospace di Genova Sestri Ponente
Individuazione delle Servitù di Manutenzione

Item	Descrizione	Note tecniche
4	La rampa elicoidale di accesso al parcheggio in copertura del capannone ex-Carpenteria richiede verifiche periodiche per la verifica dello stato dei tiranti di acciaio e degli appoggi	
5	L'impiantistica tecnica dello stabilimento (carriponte, impianti antincendio, impianti termici, ascensori/montacarichi, serbatoi in pressione, compressori, impianti elettrici) richiede appropriate verifiche periodiche qualora debba essere mantenuta/rimessa in funzione	
6	Presenza amianto compatto in alcune aree dello stabilimento (in particolare copertura capannoni), in buone condizioni di conservazione e trattamento. Necessità di alcune bonifiche localizzate in alcuni locali residuali, che saranno curate dalla società Piaggio.	Presenti Schede auto notifica Consultabile relazione mirata
7	Buone/ottime condizioni manutentive e strutturali degli edifici. Necessità di localizzati e limitati interventi manutentivi.	Consultabile relazione tecnica della società e delle strutture tecniche dell'Ente

Stabilimento Piaggio Genova Sestri Ponente – Report Fotografico



Foto 1 – Impianto Spegnimento a Schiuma Magazzini Chimici/Vernici



Foto 2 – Carroponte Magazzino



Foto 3 – Soppalco uffici Magazzino

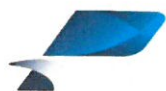


Foto 4 – Cabine uffici



Foto 5 – Area scaffali soppalcata



Foto 6 - Cantilevers



Foto 7 – Tettoia deposito bombole



Foto 8 – Tettoia deposito scarrabili



Foto 9 – Filtro ex-Falegnameria



Foto 10 – Filtro squadratrice poliuretano



Foto 11 – Camini cabina vern.

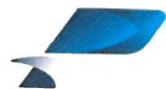


Foto 12 – Cunicolo tubazioni



Foto 13 – Pozzo (non utilizzato)



Foto 14 – Pozzo (in uso)



Foto 15 – Scala metallica mensa e tettoia portineria



Foto 16 – Serbatoi dismessi



Foto 17 – Generatore di emergenza gruppo pompaggio pozzo

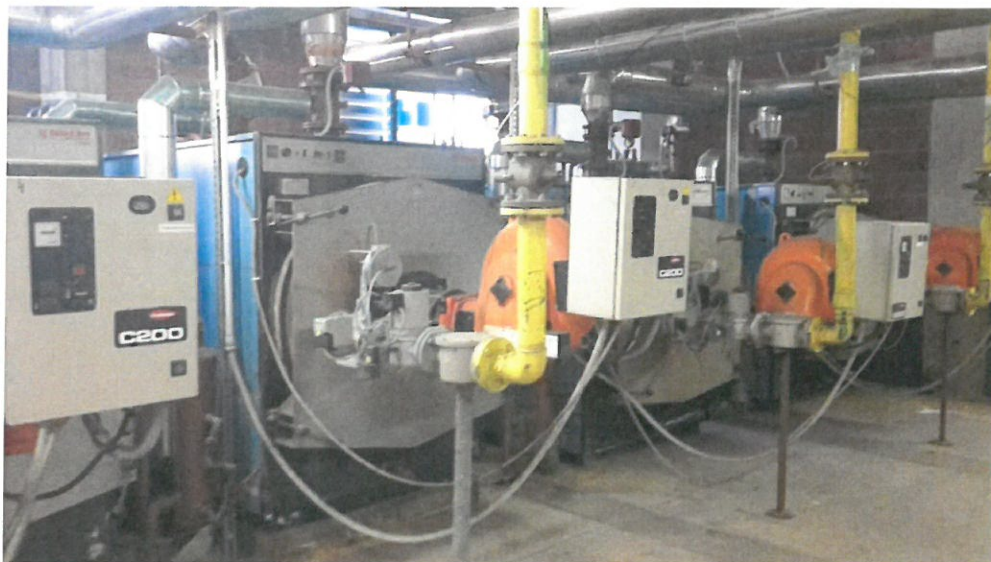


Foto 18 – Caldaie



Foto 19 – Carroponte ex-Carpenteria



Foto 20 – Cabina di verniciatura



Foto 21 – Cabine masticiatura/carteggiatura e forno



Foto 22 – Gruppo depressore in cabina insonorizzata



Foto 23 – Cabine uffici

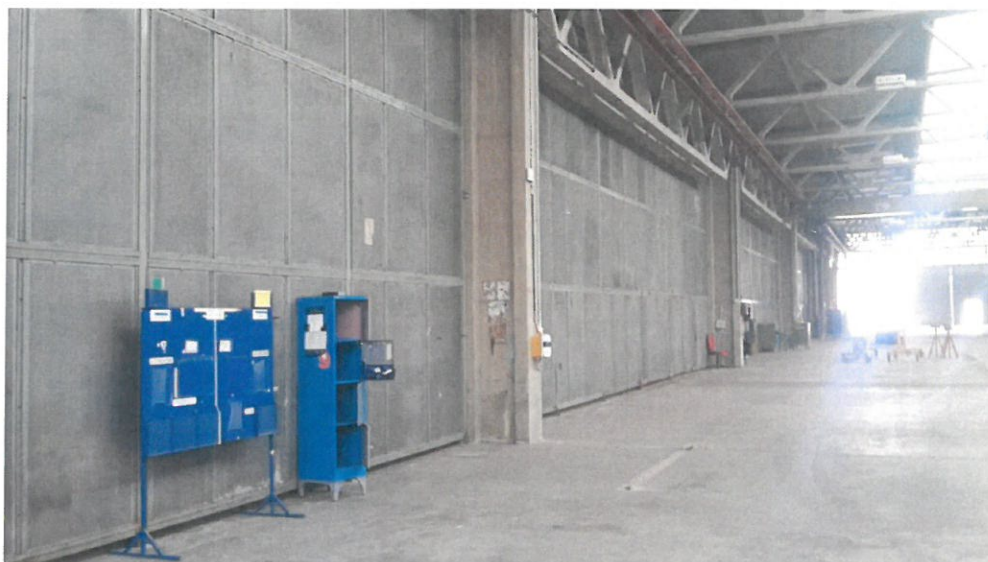


Foto 24 – Parete insonorizzante



Foto 25 – Pannelli fonoassorbenti



Foto 26 – Gruppo frigo



Foto 27 – Carroponte ex-Assemblaggio



Foto 28 – Serbatoi dismessi



Foto 29 – Caldaie cabina di verniciatura



Foto 30 – Cabina di verniciatura



Foto 31 – Filtri cabina di verniciatura



Foto 32 – Distributori carburante dismessi



Foto 33 – Cabine uffici



Foto 34 – Baracche lamiera



Foto 35 – Box prefabbricato

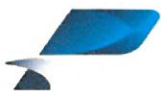


Foto 36 – Laboratori e uffici hangar



Foto 37 – Copertura hangar



Foto 38 – Bombole impianto spegnimento automatico CED



Foto 39 – UTA palazzina uffici e tubazioni



Foto 40 – Gruppo frigo palazzina uffici



Foto 41 – Vasca riserva idrica antincendio

